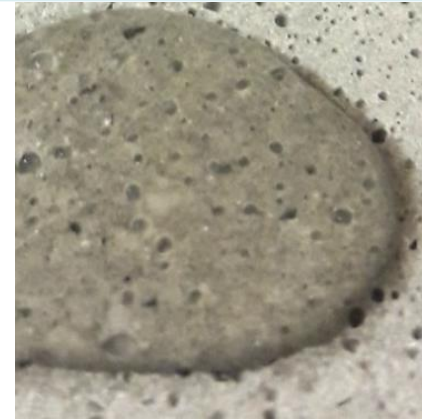


I-DEO FONDO CAM

Intonaco deumidificante per interni ed esterni a base di calce naturale UNI EN 459-1:2015 e reazione pozzolanica.

Certificato CAM secondo UNI ISO 14021/SGS certificato n° 21.20408-1.



Identificazione prodotto

I-DEO FONDO è un intonaco di fondo porizzato per applicazioni speciali su murature umide con problematiche di risalita. La sua composizione è costituita principalmente da materie prime naturali come; inerte calcareo, siliceo, polveri pozzolaniche, legante idraulico, calci naturali, oltre a particolari additivi e fibre inorganiche, le quali rendono il prodotto duraturo e resistente ai sali dell'umidità, grazie anche alla naturale reazione pozzolanica tra i leganti. Il suo particolare potere di immagazzinare sfere d'aria crea nella struttura della malta indurita tante microsedici, le quali durante il ciclo di vita vengono utilizzate dall'umidità come via di uscita verso l'esterno sotto forma di vapore acqueo. Il prodotto indurito, grazie anche ai materiali naturali presenti al suo interno, garantisce ottime resistenze contro la proliferazione dei batteri e delle efflorescenze.

Plus del prodotto

- ❖ Non richiede rinzaffi.
- ❖ Facile applicazione sia a mano che a macchina.
- ❖ Ottima resistenza agli urti.

Principali applicazioni

- ❖ Intonacatura in interno/esterno su nuove e vecchie costruzioni ove ci sia la necessità di risanare i muri esistenti con un nuovo intonaco resistente agli ammaloramenti dovuti all'umidità.
- ❖ Prodotto a norme DIN (Immagazzinamento rapporto Aria/Malta).
- ❖ Ristrutturazioni e riqualificazione di strutture civili ed industriali.
- ❖ Su murature vecchie con forte umidità di risalita, previo uso del ciclo I-DEO completo.
- ❖ Fabbricati di interesse storico ed antico.

Preparazione del supporto

- ❖ In caso di murature ove sono presenti parti in legno, plastica, gesso, pietre ammalorate e/o affumicate è sempre consigliabile rimuovere tali zone eseguendo le operazioni di ripristino almeno qualche giorno prima e comunque aspettando la completa essiccazione, si consiglia inoltre di ripristinare i punti precedentemente rimossi con mattoni e malte di materiale analogo alla restante muratura.
- ❖ In caso di murature le quali presentino forti dislivelli e/o buchi, oppure ove si prevedesse l'applicazione oltre i 2,5cm. è consigliabile preventivamente abbozzare e tamponare con strati intermedi qualche ora prima tali zone con il medesimo prodotto, facendo passate da 1,5/2cm. per mano, facendo comunque sempre attenzione a lasciare il prodotto più grezzo possibile tra una mano e l'altra ed evitando il completo indurimento.
- ❖ Si consiglia sempre di tenere inumidite le murature prima dell'applicazione di I-DEO al fine di ridurre le micro cavillature durante le successive fasi di asciugatura, incrementando tali azioni nel periodo estivo.
- ❖ In caso di murature lesionate da assestamenti e/o eventi sismici eseguire preventivamente (in base al grado di danneggiamento) operazioni di riparazione mediante cucì e scuci applicando ad ultimazione della riparazione la rete porta intonaco tipo o similare a AR GLASS 160.

- ❖ Prima di ogni applicazione di I-DEO, assicurarsi che le murature siano perfettamente pulite e prive di gesso, terra ed ogni ed eventuale situazione che pregiudichi l'aderenza.

Modi d'uso

- ❖ Per la buona riuscita del ciclo deumidificante non applicare spessori di intonaco inferiori ai 2,5 cm.
- ❖ Una volta preparati i supporti da intonacare come indicato nel precedente paragrafo è possibile procedere con le operazioni di intonacatura il quale dovrà avvenire con stesura del prodotto non superiori ai 2,5 cm per mano (anche se la malta si presta a spessori maggiori), in caso di spessori superiori si consiglia di dare una prima sgrossata di materiale lasciandolo asciugare 2/3 ore, in base al periodo di applicazione, dopodiché ultimare l'abbozzatura.
- ❖ In base alle preferenze dell'applicatore è consigliabile usare le fascette metalliche da rimuoversi e tamponarsi in giornata, il prodotto essendo altamente lavorabile è possibile tirarlo anche a mano libera con l'avvertenza in ogni caso di fracassare e robbottare entro un giorno dall'abbozzatura finita.
- ❖ Durante la maturazione inumidire il prodotto affinché ritiri progressivamente, nei periodi estivi aumentare la frequenza di bagnatura anche 2 o 3 volte al giorno, sia prima che dopo l'intonacatura.
- ❖ Ove sia possibile è sempre consigliabile eseguire lavorazioni omogenee a pareti finite così da evitare stacchi e/o due corpi.
- ❖ In caso di pareti/facciate di altezza e larghezza superiori a m. 6 è sempre consigliabile pre-formare dei giunti di dilatazione al fine di ovviare alle tensioni termiche e di assestamento.
- ❖ Prima della finitura accertarsi di far maturare l'intonaco almeno 15/20 giorni nei periodi estivi e 25/30 giorni nei periodi invernali.
- ❖ Nel caso si volesse anticipare di 10 giorni la finitura e/o nel caso ove vi siano applicati spessori di intonaco superiori ai cm. 2,5 è sempre consigliabile utilizzare una stesa di rete AR GLASS 160 prima della rasatura, utilizzando come malta di allettamento la finitura I-DEO RASAUNI.
- ❖ In casistiche ove non sia stato applicato I-DEO su ambo i lati del muro eseguire almeno sul lato esterno dei perfori del diametro 10/12 mm. ad interasse di cm. 15, ed altezza cm. 5 del pavimento finito e profondità di almeno mm. 5 nel laterizio al fine di creare ulteriore ventilazione e sfogo su tutto il perimetro di applicazione.

Modi d'uso con macchine intonacatrici (consigliato)

L'applicazione di I-DEO mediante le macchine intonacatrici amplifica la resa al m2 oltre ad un migliore inglobamento del rapporto acqua/aria.

In caso si utilizzi I-DEO con macchine intonacatrici tipo o similari Pft G4/ Pft G5/ Maltech M5 e/o similari a polmone e vite, avviare l'intonacatrice aumentando il flussometro acqua ad alta portata (circa 400 l.h.), dopodiché avviare la ruota di carico materiale nella camera d'impasto e gradualmente abbassare l'acqua portandola a una portata adeguata all'ottenimento di una malta più soda possibile.

Tale procedura è consigliata soprattutto quando si utilizzano polmoni nuovi o al primo avviamento della macchina dopo soste.

Nel caso che la macchina rimanesse inutilizzata per più di 40 minuti è sempre consigliabile pulire la tubazione facendo uno svuotamento della stessa, nei periodi estivi tali tempistiche diminuiscono anche notevolmente in base al grado di temperatura, è comunque sempre buona regola evitare esposizione al sole delle tubazioni oltre a non utilizzare tratte di tubo superiori ai m. 15/20.

Qualora si utilizzino macchine intonacatrici del tipo Continental tp88/ Continental p900/ Turbosol mini avant ecc..., ove la malta deve essere impastata preventivamente in betoniera o nel proprio apposito mescolatore, rispettare sempre i consigli di svuotamento tubazioni, tempi di impasto e dosaggi di acqua.

Modi d'uso con betoniera e/o trapani miscelatori a basso regime di giri

In caso si prepari I-DEO FONDO in betoniera o con trapani miscelatori a basso regime di giri è consigliabile versare preventivamente l'acqua pulita e poi il prodotto in polvere gradualmente al fine di ottenere impasti omogenei e privi di grumi, assicurandosi di staccare eventuali residui non impastati dalle pareti della betoniera e/o del contenitore d'impasto, nel dosaggio dell'acqua non superare i 5,50/6,00 l per sacco da 25 kg di prodotto al fine di evitare notevoli ritiri, inoltre non eccedere con i tempi di mescolazione del prodotto (di solito stimati in media a 3 minuti in betoniera e 1 minuto in bidoncino da 20 litri) previo entrambi i casi aver versato il totale del prodotto e la dose d'acqua.

Pulizia

Il prodotto umido si rimuove dalle superfici con acqua, è consigliabile proteggere eventuali superfici delicate prima dell'applicazione in quanto potrebbe alterare colori oltre a macchiare indelebilmente, il prodotto indurito presenta notevole durezza e tenacità, una volta maturato è possibile rimuoverlo solo meccanicamente.

<u>Descrizione</u>	<u>Dati</u>	<u>Norma di prova EN</u>	<u>998-1</u>
<u>Classificazione secondo normativa ce</u>	Malta per intonaci interni/esterni GP. CS II	-	X
<u>Resa teorica prodotto</u>	Circa 12,50 kg/m ² per cm. di spessore	-	
<u>Acqua d'impasto</u>	5.65 litri d'acqua pulita per ogni sacco	-	
<u>Peso specifico asciutto</u>	Circa 1300 kg. ogni m ³ di prodotto	-	
<u>Resa meccanica a compressione</u>	A 28gg. >CS II	1015-11	X
<u>Resa meccanica a flessione</u>	A 28gg. > 2,00 N/mm ²	1015-11	X
<u>Aderenza al supporto laterizio</u>	Circa 0,30 N/mm ²	1015-12	X
<u>Assorbimento d'acqua</u>	0,4 kg/(m ² xmin ^{0.5})	1015-18	
<u>Permeabilità</u>	$\mu < 14$	1015-19	
<u>Conducibilità termica/massa volum.</u>	$\Lambda 0,57$ W/mK	-	
<u>Reazione al fuoco</u>	Classe A1	-	
<u>Temperatura min. e max. applicabile</u>	+ 6°C / +30°C	-	
<u>Spessore min. e max. applicabile</u>	Da 2 cm. a 4 cm a più mani	-	

*Le informazioni contenute in questa scheda sono il risultato delle conoscenze e test disponibili alla data di pubblicazione.
D.M. SRLS UNIPERSONALE non si assume alcuna responsabilità per danni a persone o cose derivanti da un uso improprio di tali informazioni e si riserva il diritto di modificare i dati senza preavviso.*

Per ulteriori informazioni tecniche:

EDMEC D.M.
Via Scala n°628/D
41038 San Felice s/P (MO)
Part. Iva e Cod. Fisc.: 03728460365
info@edmec.it