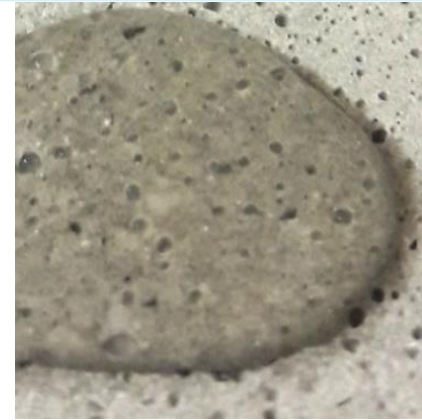


# I-DEO RINZAFFO CAM

**Rinzaffo antisale e consolidante per ciclo deumidificante I-DEO.  
Certificato CAM secondo UNI ISO 14021/SGS certificato  
n° 21.20408-1.**



## Identificazione prodotto

I-DEO RINZAFFO è un rinzaffo specifico per il sistema deumidificante I-DEO, il quale applicato come rinzaffo di prima mano consolida la parte superficiale oltre a idrofobizzarla mediante silossani attivi, i quali trattengono le molecole di sale riducendo l'ammaloramento del successivo strato di intonaco.

Grazie ai silossani attivi I-DEO RINZAFFO assicura una disidratazione costante del muro innescando un processo di filtrazione, espellendo l'acqua sotto forma di vapore.

Applicabile sia a mano che a macchina.

## Principali applicazioni

- ❖ Prima mano nel ciclo deumidificante I-DEO.

## Preparazione del supporto

- ❖ Prima di qualsiasi applicazione di I-DEO RINZAFFO i supporti vanno preventivamente preparati avendo cura nella rimozione delle polveri e delle parti friabili e inconsistenti attraverso idrogetto o acqua corrente.
- ❖ In caso di murature miste, nelle zone di giunzione delle due tipologie di muro applicare prima della rinzaffatura una rete porta-intonaco, tipo AR GLASS 160.
- ❖ In caso di murature lesionate da assestamenti e/o eventi sismici eseguire preventivamente (in base al grado di danneggiamento) operazioni di riparazione mediante cucì e scuci applicando ad ultimazione della riparazione la rete porta intonaco, tipo AR GLASS 160, utilizzando come malta di allettamento I-DEO RINZAFFO.
- ❖ In base alla stagione d'utilizzo è sempre necessario una bagnatura del supporto da intonacare inumidendo un giorno prima le murature a rifiuto d'acqua e il giorno stesso prima dell'intonacatura, qualora i muri presentassero zone parzialmente e/o già asciutte è consigliabile inumidirle nuovamente omogeneizzando la bagnatura.
- ❖ In caso di murature ove sono presenti parti in legno, plastica, gesso/pietre ammalorate/affumicate è sempre consigliabile rimuovere tali zone eseguendo le operazioni di ripristino almeno qualche giorno prima e comunque aspettando la completa essiccazione, si consiglia inoltre di ripristinare i punti precedentemente rimossi con mattoni e malte di materiale analogo alla restante muratura, oltre ad applicare la rete porta-intonaco della serie REINFORCED utilizzando come malta di allettamento lo stesso I-DEO RINZAFFO.
- ❖ In caso di murature le quali presentino forte dislivelli e/o buchi, oppure ove si prevedesse l'applicazione oltre i 1cm. è consigliabile preventivamente abbozzare e tamponare con strati intermedi qualche giorno prima tali zone.
- ❖ Si consiglia sempre di tenere inumidite le murature prima dell'applicazione di I-DEO RINZAFFO al fine di ridurre le micro cavillature durante le successive fasi di asciugatura, incrementando tali azioni nel periodo estivo.

## Modi d'uso con macchine intonacatrici (consigliato)

L'applicazione di I-DEO mediante le macchine intonacatrici amplifica la resa al m<sup>2</sup> oltre ad un migliore inglobamento del rapporto acqua/aria.

In caso si utilizzi I-DEO con macchine intonacatrici tipo o similari Pft G4/ Pft G5/ Maltech M5 e/o similari a polmone e vite, avviare l'intonacatrice aumentando il flussometro acqua ad alta portata (circa 400 l.h.), dopodiché avviare la ruota di carico

materiale nella camera d'impasto e gradualmente abbassare l'acqua portandola a una portata adeguata all'ottenimento di una malta più soda possibile.

Tale procedura è consigliata soprattutto quando si utilizzano polmoni nuovi o al primo avviamento della macchina dopo soste.

Nel caso che la macchina rimanesse inutilizzata per più di 40 minuti è sempre consigliabile pulire la tubazione facendo uno svuotamento della stessa, nei periodi estivi tali tempistiche diminuiscono anche notevolmente in base al grado di temperatura, è comunque sempre buona regola evitare esposizione al sole delle tubazioni oltre a non utilizzare tratte di tubo superiori ai m. 15/20.

Qualora si utilizzino macchine intonacatrici del tipo Continental tp88/ Continental p900/ Turbosol mini avant ecc..., ove la malta deve essere impastata preventivamente in betoniera o nel proprio apposito mescolatore, rispettare sempre i consigli di svuotamento tubazioni, tempi di impasto e dosaggi di acqua.

### **Modi d'uso con betoniera e/o trapani miscelatori a basso regime di giri**

In caso si prepari I-DEO in betoniera o con trapani miscelatori a basso regime di giri è consigliabile versare preventivamente l'acqua pulita e poi il prodotto in polvere gradualmente al fine di ottenere impasti omogenei e privi di grumi, assicurandosi di staccare eventuali residui non impastati dalle pareti della betoniera e/o del contenitore d'impasto, nel dosaggio dell'acqua non superare i 5,00/5,50 l per sacco da 25 kg di prodotto al fine di evitare notevoli ritiri, inoltre non eccedere con i tempi di mescolazione del prodotto (di solito stimati in media a 3 minuti in betoniera e 1 minuto in bidoncino da 20 litri) previo entrambi i casi aver versato il totale del prodotto e la dose d'acqua.

### **Pulizia**

Il prodotto umido si rimuove dalle superfici con acqua, è consigliabile proteggere eventuali superfici delicate prima dell'applicazione in quanto potrebbe alterare colori oltre a macchiare indelebilmente, il prodotto indurito presenta notevole durezza e tenacità, una volta maturato è possibile rimuoverlo solo meccanicamente.

<u>Descrizione</u>	<u>Dati</u>	<u>Norma di prova EN</u>	<u>998-1</u>
<b><u>Classificazione secondo normativa ce</u></b>	Malta per intonaci interni/esterni GP. CS II	-	X
<b><u>Resa teorica prodotto</u></b>	Circa 14,00 kg/m <sup>2</sup> per cm. di spessore	-	
<b><u>Acqua d'impasto</u></b>	5.00 litri d'acqua pulita per ogni sacco	-	
<b><u>Peso specifico asciutto</u></b>	Circa 1425 kg. ogni m <sup>3</sup> di prodotto	-	
<b><u>Resa meccanica a compressione</u></b>	A 28gg. > 10,00 N/mm <sup>2</sup>	1015-11	X
<b><u>Resa meccanica a flessione</u></b>	A 28gg. > 3,00 N/mm <sup>2</sup>	1015-11	X
<b><u>Aderenza al supporto laterizio</u></b>	Circa 0,80 N/mm <sup>2</sup>	1015-12	X
<b><u>Assorbimento d'acqua</u></b>	0,1 kg/(m <sup>2</sup> xmin <sup>0.5</sup> )	1015-18	
<b><u>Permeabilità</u></b>	$\mu < 11.90$	1015-19	
<b><u>Conducibilità termica/massa volum.</u></b>	$\Lambda 0,90$ W/mK	-	
<b><u>Reazione al fuoco</u></b>	Classe A1	-	
<b><u>Temperatura min. e max. applicabile</u></b>	+ 6°C / +30°C	-	
<b><u>Spessore min. e max. applicabile</u></b>	Da 2 cm. a 4 cm a più mani	-	

*Le informazioni contenute in questa scheda sono il risultato delle conoscenze e test disponibili alla data di pubblicazione.  
D.M. SRLS UNIPERSONALE non si assume alcuna responsabilità per danni a persone o cose derivanti da un uso improprio di tali informazioni e si riserva il diritto di modificare i dati senza preavviso.*

**Per ulteriori informazioni tecniche:**

EDMEC D.M.  
Via Scala n°628/D  
41038 San Felice s/P (MO)  
Part. Iva e Cod. Fisc.: 03728460365  
info@edmec.it